



Jämförande resultatanalys Medborgarenkät 2023

CommitClimate är ett projekt inom programmet Interreg Baltic Sea, som Lapplands Kommunalförbund är partner i. I projektet skapar vi tillsammans med våra partner från Estland, Lettland och Polen ett nytt datorbaserat verktyg för kommuner för att simulera olika lösningar på framtidens energiförsörjning. Projektet ska även främja dialogen mellan kommunerna och sina invånare genom att göra simulatoren tillgänglig för allmänheten.

I projektet tar vi inte bara hänsyn till tekniska potentialer. Vi beaktar även ytterligare potentialer som kan realiseras genom att göra saker smartare ur ett energiperspektiv. Energimyndighetens rapport "Effektiv användning av energi, effekt och resurser¹" pekar till exempel på att beteendåtgärder kan spara 10–25 procent av energianvändningen i bostäder och 5–30 procent i lokaler. Den samhällsekonomiska potentialen bedöms vara större än den tekniskt lönsamma potentialen. Att detta inte bara är en teori har vi sett under förra vintern där energipriser var höga till följd av det ryska anfallskriget mot Ukraina. Energianvändningen minskade tydligt.

Medborgarenkäten med fokus på klimatrelaterat beteende och attityder är ett viktigt verktyg i utveckling av CommitClimate Simulatoren. I undersökningen ingick frågor om resor, konsumtion, avfall och energianvändning i hemmet. Vi ville till exempel veta: Finns intresse av att spara energi och miljö genom beteendeförändringar? Vad önskar medborgare att kommun och staten ska göra för att det blir lättare att minska energi- och resursanvändning? Behövs det en annan infrastruktur än den vi har idag, som till exempel fler cykelvägar eller fler laddplatser för elbilar?

I den här rapporten redovisar vi de viktigaste resultat i ett jämförande analys för de fyra kommuner inom Lapplands Kommunalförbund: Gällivare, Kiruna, Jokkmokk och Pajala.

Enkäten genomfördes november och december 2023.

Silva Herrmann, CommitClimate projektledare inom LKF

Wolfgang Mehl, CommitClimate energisakkunnig inom LKF

¹ Energimyndigheten (2024): Effektiv användning av energi, effekt och resurser. ER 2024:03.

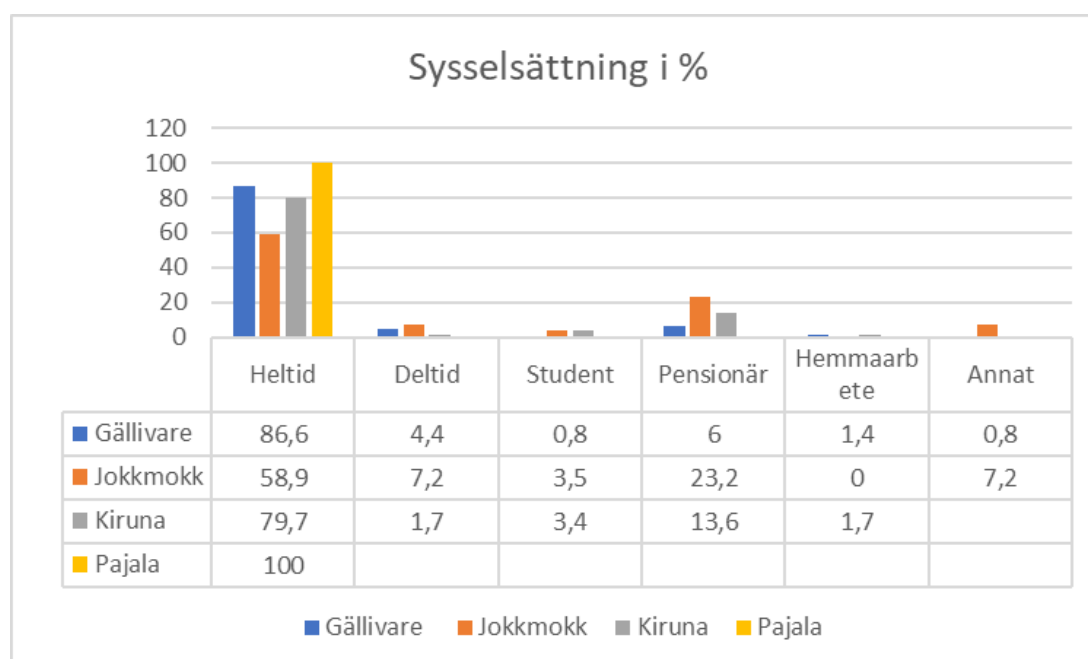
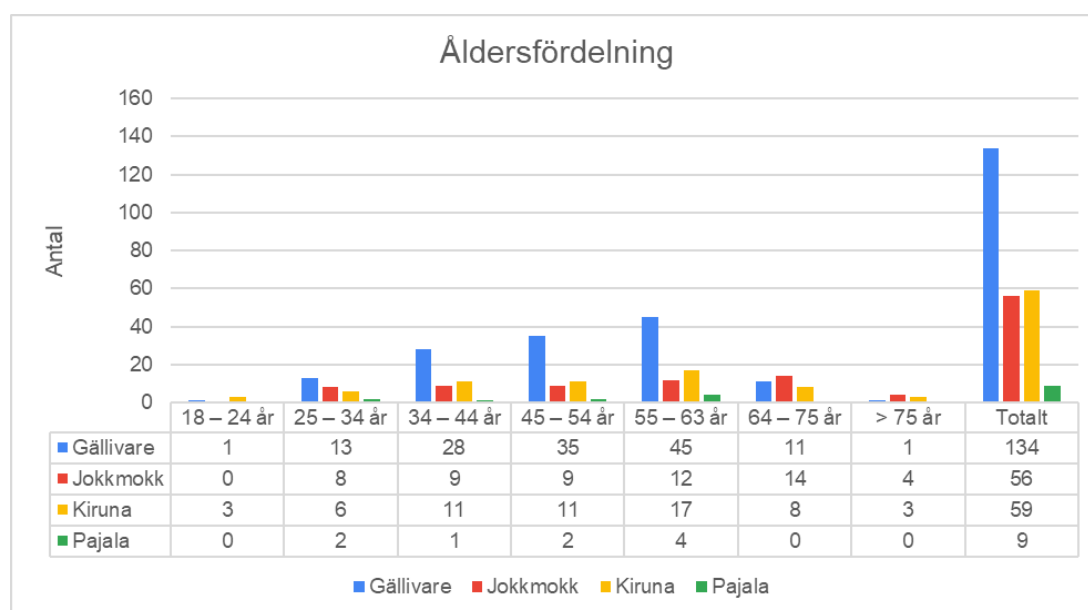
Innehåll

Jämförande resultatanalys Medborgarenkät 2023.....	1
Allmänna data: Vilka har svarat på enkäten?	3
<i>Antal och åldersfördelning</i>	3
<i>Boende och uppvärmningen</i>	4
Transporter & resor	5
Resvanor	5
Färdmedel.....	7
Styrmedel och åtgärder	9
Konsumtion, avfall och återvinning	10
Beteende och motiv för att minska avfall.....	10
Styrmedel och åtgärder	12
Energianvändning	13
Styrmedel och åtgärder	13

Allmänna data: Vilka har svarat på enkäten?

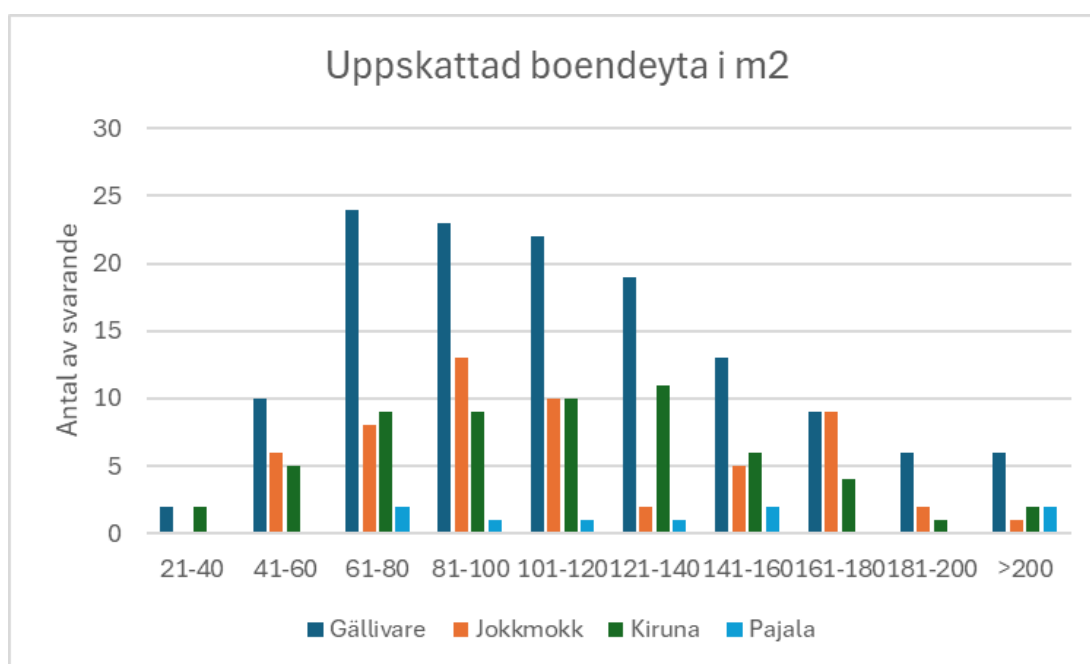
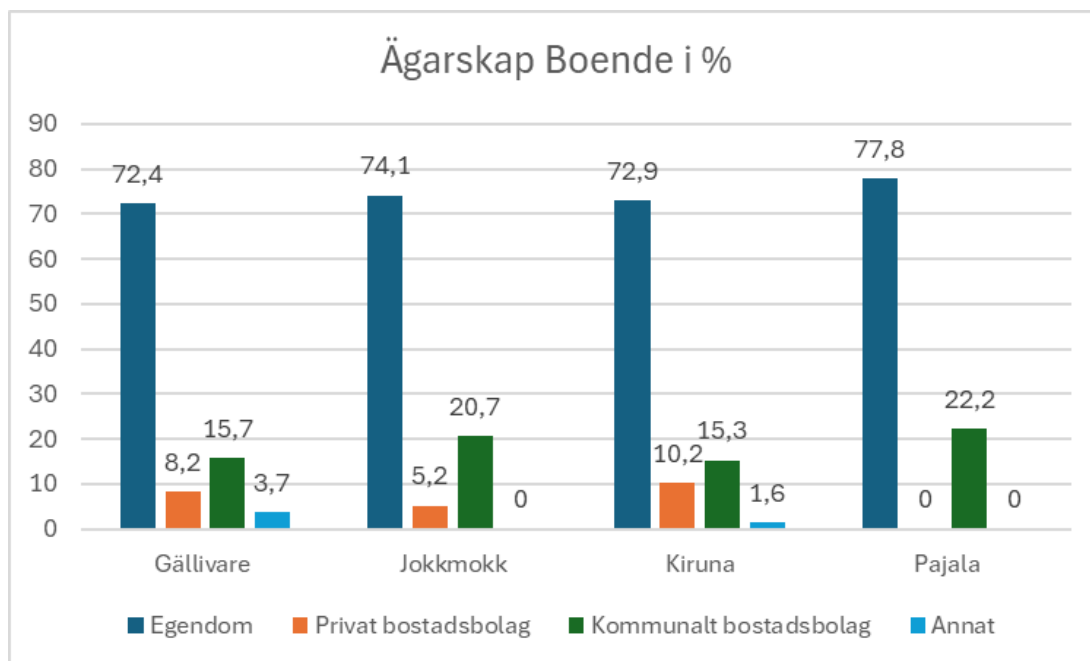
Antal och åldersfördelning

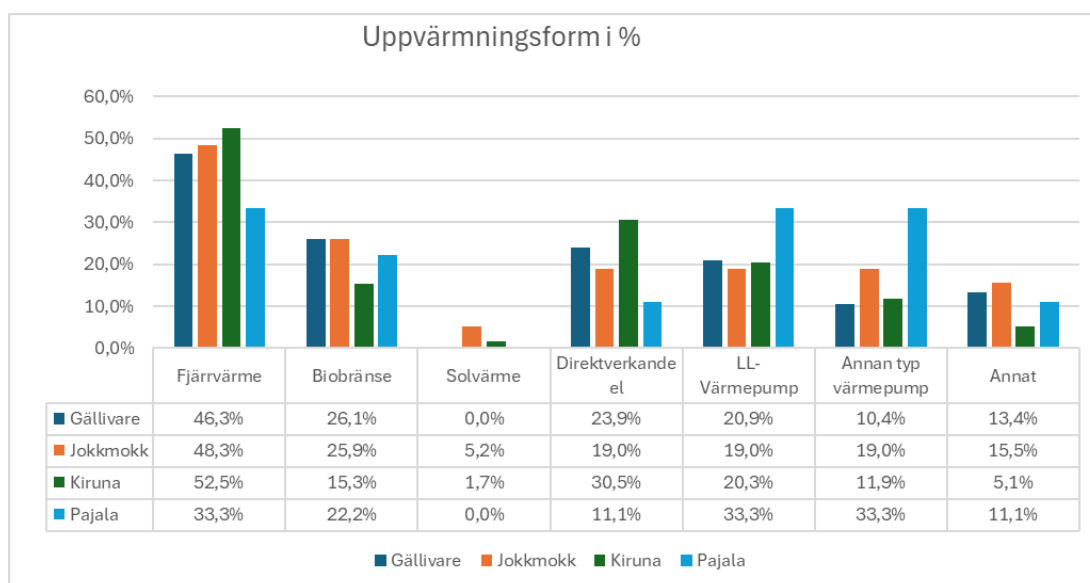
Enkäten vände sig bara till vuxna personer. Totalt har 258 personer svarat på enkäten. Det bör beaktas att det har varit bara 9 personer i Pajala som har svarat på enkäten, vilket gör resultaten svår jämförbar med de andra kommuner. En hög andel av de svarande är i arbetsför ålder, majoriteten jobbar på heltid. Jokkmokk sticker ut med en andel på 32% av personer äldre än 64 år. Jämför man med den totala befolkningen i våra fyra kommuner (2022) var andelen av befolkningen i arbetsför ålder mellan 45,6% (Pajala) och 54,4% (Gällivare) medan andelen pensionärer låg mellan 21,5% (Kiruna) och 35,5% (Pajala).



Boende och uppvärmningen

Den övervägande majoriteten av de svarande äger sitt boende, som är i sådana fall nästan uteslutande en egen villa. Den uppskattade boendeyta är i genomsnitt 117m², vilket matchar bra storleken på en villa. Fjärrvärme har den största andelen bland alla uppvärmningsformer, men det finns fortfarande en betydande andel med direktverkande el. Dessa kombineras ofta med en Luft-Luft-Värmepump. Andelen biobränsle ligger mellan 15% i Kiruna och 26% i Gällivare.





Transporter & resor

Utsläpp av växthusgaser från inrikes transporter svarar för knappt en tredjedel av Sveriges totala utsläpp. I Norrbotten är målet att minska växthusgasutsläppen från inrikes transporter med 70 procent 2030 jämfört med 2010. Men länet är glest befolkat och vägtrafiken är i många fall nödvändig för godstransporter, tjänsteresor, arbetspendling och fritidsaktiviteter. Störst andel utsläpp från transport i länet kommer 2023 från personbilar.² Det pekar på vikten att skapa förutsättningar för att förändra resvanor i Norrbotten. Vi har därför lagt mycket fokus på transporter i enkäten.

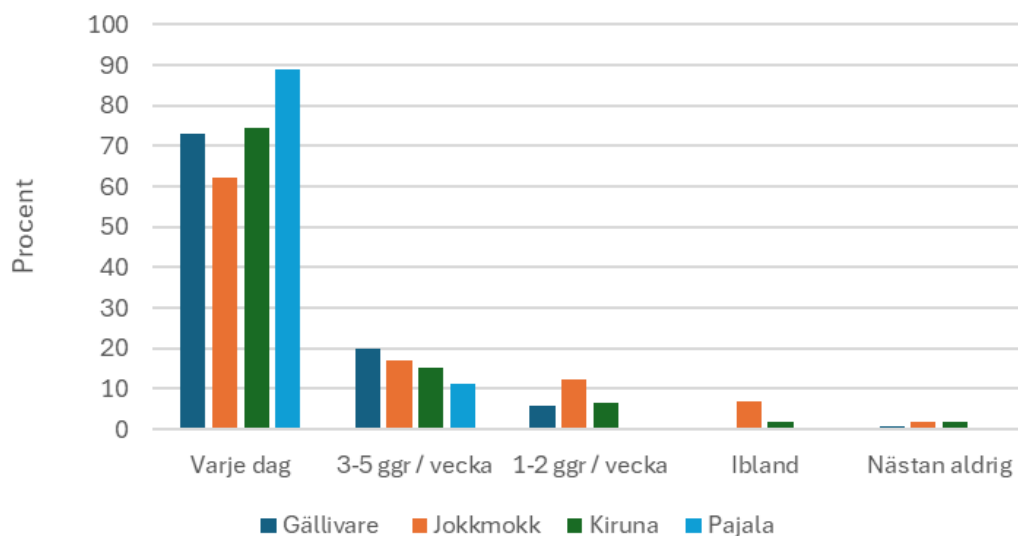
Resvanor

En hög andel - mellan 60% (Jokkmokk) och 90% (Pajala) av de svarande - reser varje dag³. Ytterligare 10-20% reser 3-5 gånger per vecka. De allra flesta resor är kortare än 10 km med ca 65% i Jokkmokk och ca 85% i Kiruna. Det är resor till och från jobbet som dominerar, tätt följt av inköp och fritidsaktiviteter.

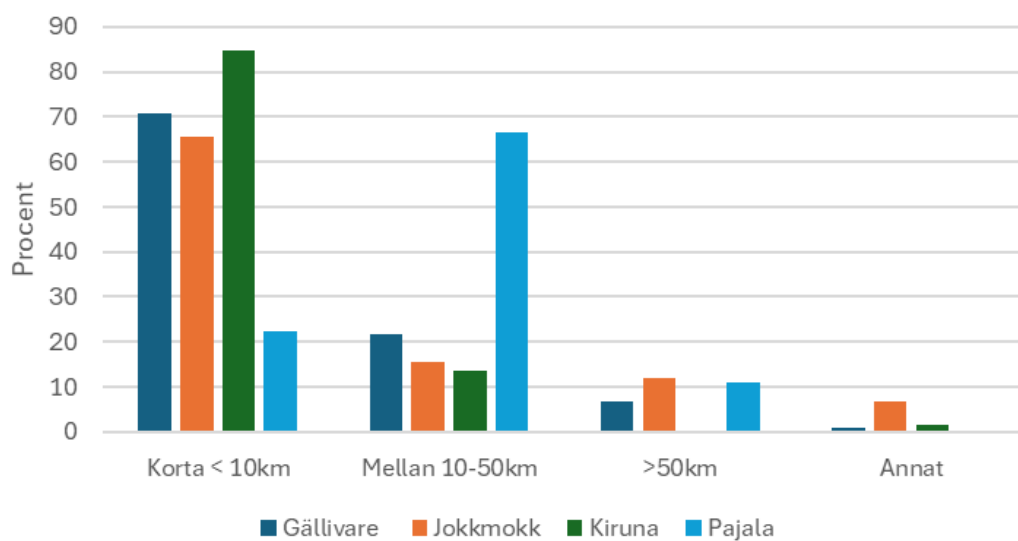
² <https://energi.kontornorr.se/wp-content/uploads/2023/12/Energi-och-klimatoversikt-Norrbotten-2023.pdf>

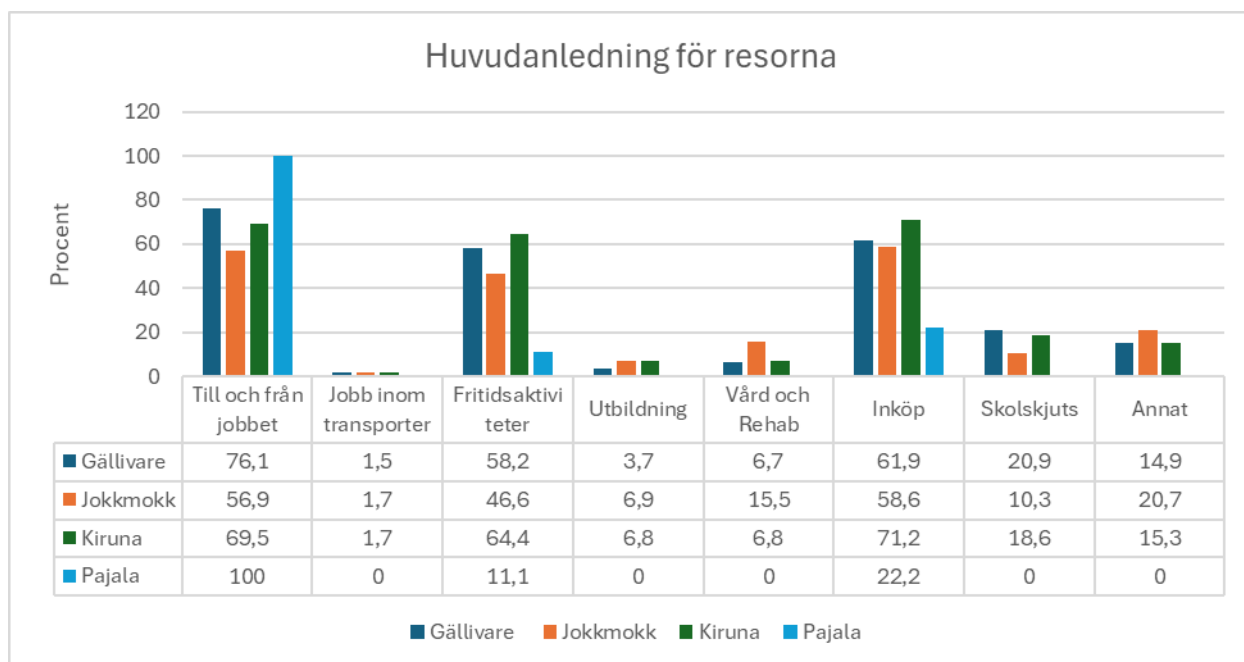
³ Med resa menar vi varje gång en person förflyttar sig inom orten eller längre.

Hur ofta reser du?



Ressträcka dagliga resor



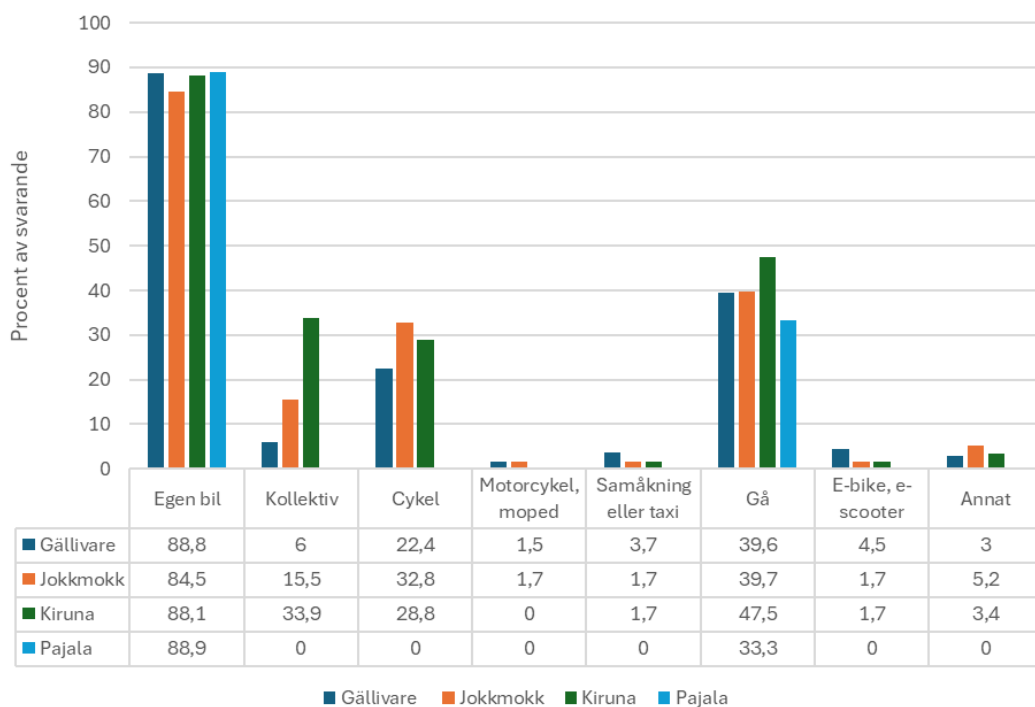


Färdmedel

I alla kommuner är bil det vanligaste färdmedel med en andel av 80-90%. Det var en flervalsfråga i enkäten, där de svarande kunde ange olika färdmedel för olika typer av resor. Då utgör kollektivtrafik, gång och cykel de vanligaste alternativen till bilen, där Kiruna sticker ut något med 33,9% som använder sig av kollektivtrafik.

De faktorer som påverkar val av färdmedel är framför allt distans, tidsåtgång och tillgänglighet, som 50-70% av de svarande anger som avgörande. Efter det följer bekvämlighet och väder, vilket troligen gäller framför allt för gång och cykel. Miljöpåverkan spelar mindre roll, där dock de svarande i Kiruna sticker ut med en andel på 27% som motiveras av att minska sitt miljöavtryck. Kostnader, politiska styrmedel eller säkerheten har en ganska liten betydelse för de flesta.

Vilka färdmedel använder du vanligtvis?



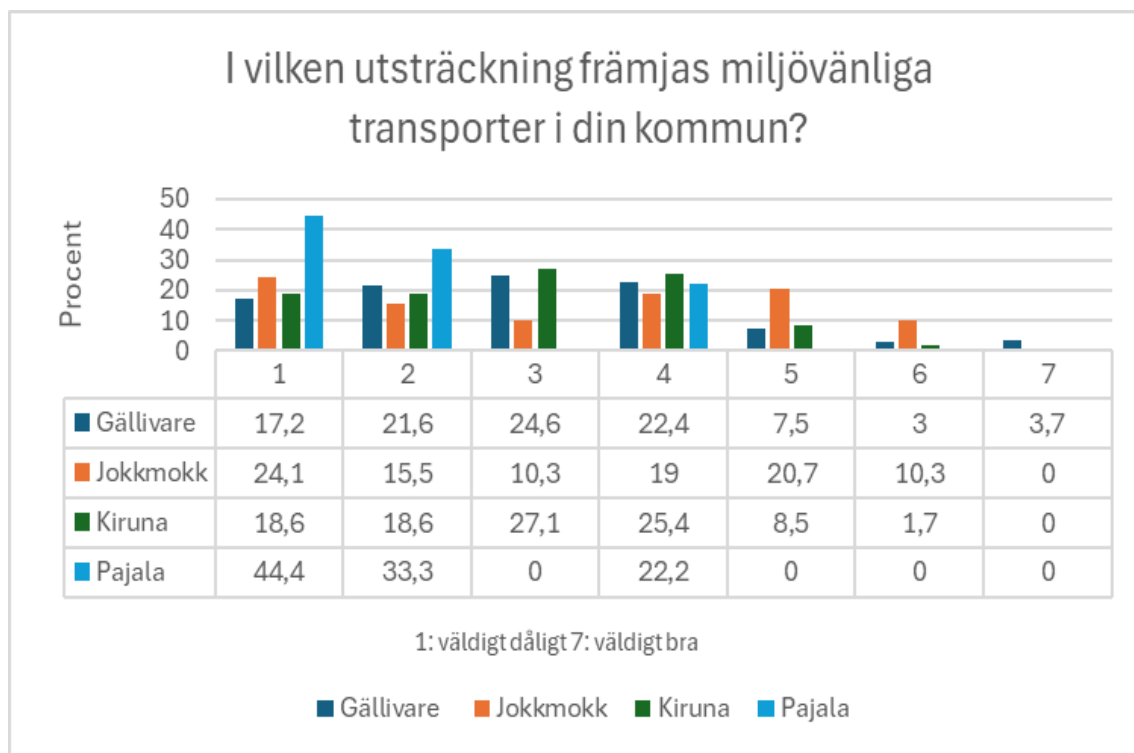
Vilka faktorer påverkar ditt val av färdmedel (i procent)?

	Gällivare	Jokkmokk	Kiruna	Pajala
Distans	72,4	65,5	69,6	66,7
Tid	70,1	46,6	74,6	44,4
Kostnader	14,9	17,2	23,7	22,2
Tillgänglighet	53,7	48,3	59,3	66,7
Bekvämlighet	44,8	37,9	42,4	0
Miljöpåverkan	11,9	17,2	27,1	11,1
Trafikstockningar	0	1,7	1,7	0
Hälsa och fitness	20,9	17,2	20,3	0
Väder och säsong	38,1	37,9	30,5	11,1
Politiska styrmedel	0,7	0	1,7	11,1
Säkerhet	3,7	6,9	1,7	0
Annat	7,5	10,3	1,7	22,2

Styrmedel och åtgärder

Ungefär 2/3 av alla svarande anser att miljövänliga transporter i deras kommun främjas i en låg utsträckning. Undantaget är Jokkmokk, där det är bara 50% som anser detta. Det är också i Jokkmokk, där ungefär 30% anser att miljövänliga transporter främjas över genomsnittet. Mellan 19% och 25% bedömer situationen i sin kommun som genomsnittlig.

På frågan om vilka åtgärder de svarande vill se i sin kommun så dominerar bättre kollektivtrafik som 62% till 86% önskar. Informationskampanjer, bättre cykelinfrastruktur och möjligheter till samåkning och nyttjandet av bilpool önskas i genomsnitt av 48% men här finns en tydlig skillnad med en hög andel i Kiruna och Gällivare å ena sidan och å andra sidan en klar mindre andel i Jokkmokk och Pajala. Samma mönster kan ses när det gäller fler laddstationer för elbilar, där det ses mer positivt i Kiruna och Gällivare än i Jokkmokk och Pajala. Åtgärder som att optimera transporttjänster, trängselavgift under rusningstid, incitament för köp av miljövänliga fordon och intelligenta trafikledningssystem får lite stöd. Detsamma gäller också för mer möjligheter till distansarbete, där dock Kiruna sticker ut med en andel av 18,6% som önskar detta.



Vilka åtgärder förespråkar du ?

Vilka åtgärder förespråkar du?	Jokkmokk	Kiruna	Gällivare	Pajala	Mittelwert
Bättre kollektivtrafik	62,1%	86,4%	82,1%	77,8%	77,1%
Informationskampanjer	36,1%	61,0%	61,9%	33,3%	48,1%
Bättre cykelinfrastruktur	32,8%	54,2%	51,5%	11,1%	37,4%
Samåkning och bilpool	31,0%	45,7%	47,7%	33,3%	39,4%
Fotgängarvänlig planering	28,3%	23,7%	25,4%	33,3%	27,7%
Kommunala elbilar och -bussar	22,4%	32,2%	29,1%	0,0%	20,9%
Informationsevenemang	19,0%	18,6%	20,9%	44,4%	25,7%
Mer laddstationer (elbilar)	17,2%	42,4%	42,5%	33,3%	33,9%
Minska hastigheten	12,1%	18,6%	14,2%	0,0%	11,2%
Park & Ride	8,6%	13,6%	13,4%	0,0%	8,9%
Begränsningar för fordon med höga utsläpp	5,2%	16,9%	17,2%	0,0%	9,8%
Bättre ruttplanering via mobilen	5,2%	30,5%	18,7%	22,2%	19,2%
Zoner bara för miljöfordon	3,4%	11,9%	12,7%	22,2%	12,6%
Optimera transporttjänster	2,0%	13,6%	11,2%	0,0%	6,7%
Trängselavgift under rusningstid	1,7%	6,8%	0,0%	0,0%	2,1%
Incitatment för köp av miljövänliga fordon	0,0%	8,5%	3,0%	0,0%	2,9%
Intelligenta trafikledningssystem	0,0%	8,5%	3,0%	0,0%	2,9%
Mer möjligheter till distansarbete	0,0%	18,6%	1,5%	0,0%	5,0%
Utbildning smart körning	0,0%	6,0%	10,4%	0,0%	4,1%

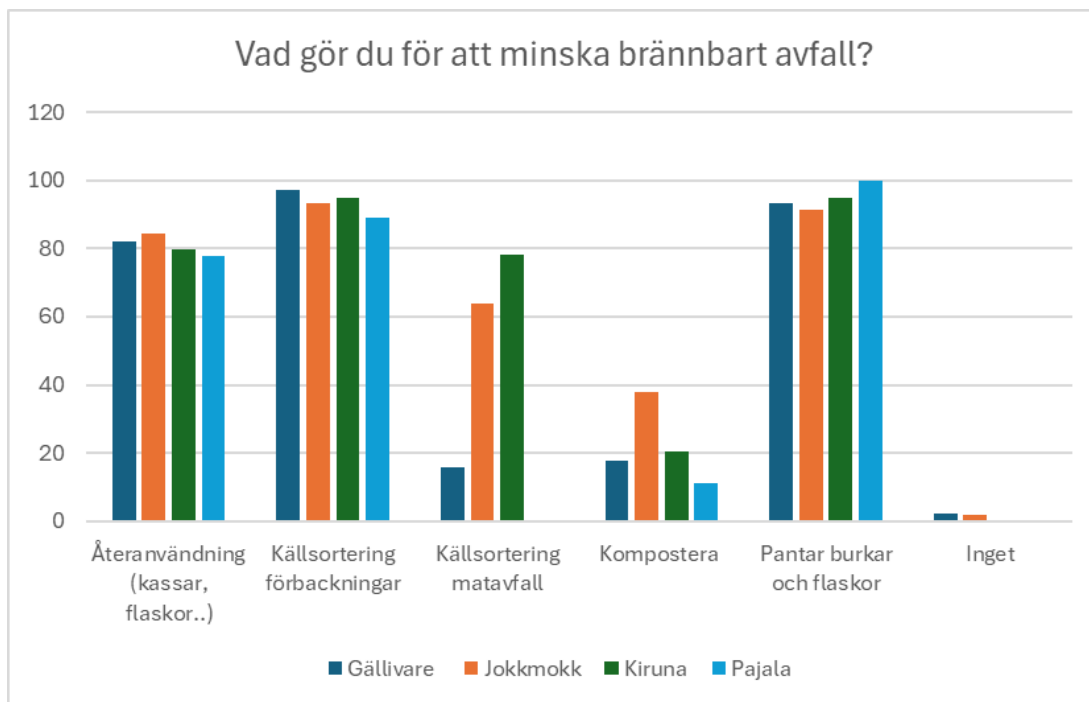
Konsumtion, avfall och återvinning

Konsumtion, avfall och återvinning är viktiga även ur ett klimatperspektiv. Insamlingen och behandling av avfall är en viktig infrastruktur som är nödvändig för att samhället ska fungera. Att ta tillvara resurser i avfallet genom återvinning och att avgifta kretsloppet genom att samla in farligt avfall är avgörande för att nå miljömålen. Kommuner har en viktig roll genom sitt ansvar för insamling och behandling av hushållsavfall och genom att vara ansvarig för tillsyn över stora delar av avfallshanteringen.

Beteende och motiv för att minska avfall

Det finns ett etablerat system i Sverige inom avfall och återvinning. Källsortering har sin självklara plats i hemmet för över 90% av alla svaranden. Att panta burkar och flaskor är också utomordentligt väletablerat. Återanvändning av kassar, flaskor och liknande görs av ca 80% av alla som har svarat.

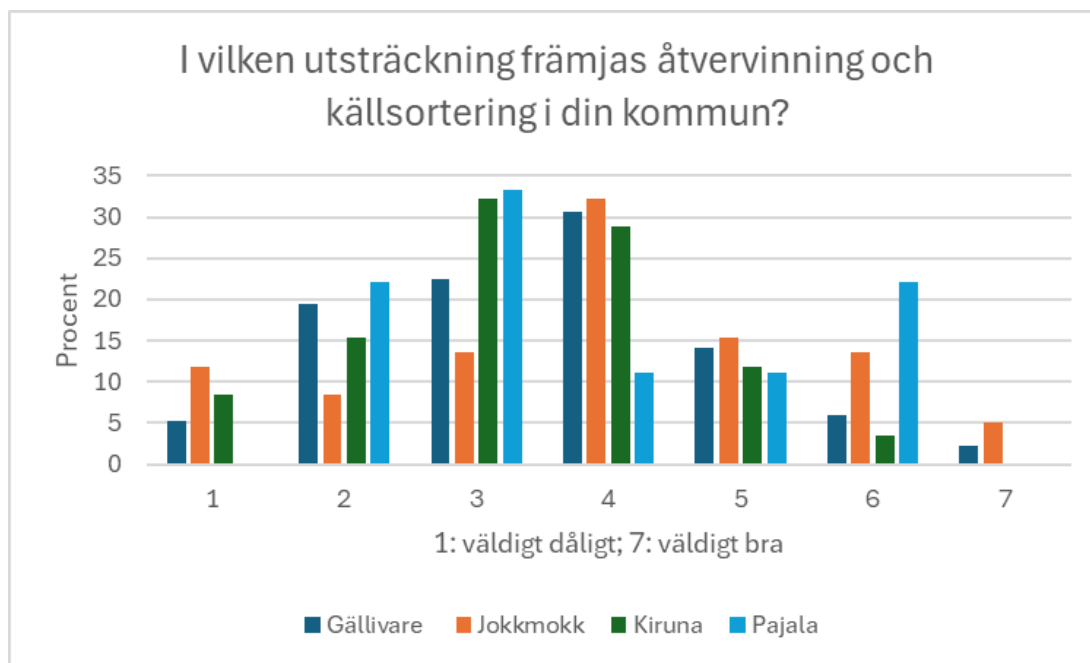
Tillgängligheten av återvinningsplatser är en viktig faktor för 60,9% men ideologiska motiveringsfaktorer som en vilja att leva hållbart, insikt i begränsning av resurser och ansvarstagande ligger i paritet eller något högre på motiveringsskala. Även möjlighet att få tillbaka pant är viktigt. Däremot spelar lagar och regler, böter eller kommunala kampanjer en liten roll.



Motiveringsfaktorer	Gällivare	Jokkmokk	Kiruna	Pajala	Genomsnitt
En vilja att leva hållbart	70,1	65,5	66,1	66,7	67,1
Tillgänglighet återvinningsplats	75,4	62,1	72,9	33,3	60,9
Insikt i begränsning av resurser	57,5	50	64,4	66,7	59,7
Ansvarstagande	56	62,1	57,6	55,6	57,8
Pant	60,4	48,3	62,7	44,4	54,0
Vetskap om resursvinster	44,8	44,8	49,2	66,7	51,4
Minskade kostnader	34,3	24,1	32,2	33,3	31,0
Miljöångest	22,4	25,9	30,5	11,1	22,5
Inkomst (loppis)	20,1	6,9	27,1	33,3	21,9
Lagar och regler	22,4	17,2	25,4	11,1	19,0
Information på sociala media	11,2	10,3	10,2	11,1	10,7
Sociala normer	4,5	5,2	8,5	0	4,6
Kommunala kampanjer	3,7	6,9	6,8	0	4,4
Böter	1,5	1,7	5,1	0	2,1

Styrmedel och åtgärder

Över lag bedömer de svarande att sina kommuner främjar återvinning och källsortering genomsnittlig eller något under genomsnittet. Det är framför allt bättre tillgänglighet till återvinning, som t.ex. mer återvinningscontainer, som önskas. Men även att främja företag som utför reparationer och andra tjänster, som kan bidra till att produkter inte behöver slängas eller kan återanvändas på annat sätt.



Vilka åtgärder stödjer du?	Gällivare	Jokkmokk	Kiruna	Pajala	Genomsnitt
Mer återvinningscontainer	76,1	62,1	74,6	66,7	69,9
Främja företag som utför reparationer	56,7	48,3	55,9	44,4	51,3
Utbildningar	48,5	44,8	37,3	44,4	43,8
Incitament för matavfallsinsamling	42,5	34,5	39	55,6	42,9
Höja ansvar på tillverkare av produkter	41,8	43,1	39	22,2	36,5
Incitament för vissa avfallskategorier	35,8	36,2	37,3	22,2	32,9
Städevenemang	32,8	34,5	30,5	33,3	32,8
Investera i avfallsförbränning	42,5	36,2	27,1	22,2	32,0
Grön upphandling	29,1	31	35,6	22,2	29,5
Avfallstax baserat på avfallsmängd	21,6	24,1	18,6	33,3	24,4
Medvetenskampanjer	23,1	17,2	28,8	22,2	22,8
Skarpare lagkrav	21,6	20,7	22	11,1	18,9

Energianvändning

Som nämnt i inledningen bedömer Energimyndigheten att beteendeåtgärder kan spara 10–25 procent av energianvändningen i bostäder och 5–30 procent i lokaler. Det är betydande potentialer. I enkäten svarade en hög andel att de använder sig av LED-belysning, köpa energieffektiva produkter, nyttja solljus och undvika stand-by förluster i möjligaste mån. Det blir samtidigt tydligt att stora potentialer för att minska energianvändningen förbli outnyttjade. Till det hör möjlighet att använda sig av elen när den är billig. Det har betydelse, eftersom den gröna omställningen och ändringar i regelsystemet kommer att leda till ett ökat behov av att ta hänsyn till effektbrister och det är sannolikt att priser kommer att svänga mer i framtiden även på timbasis.

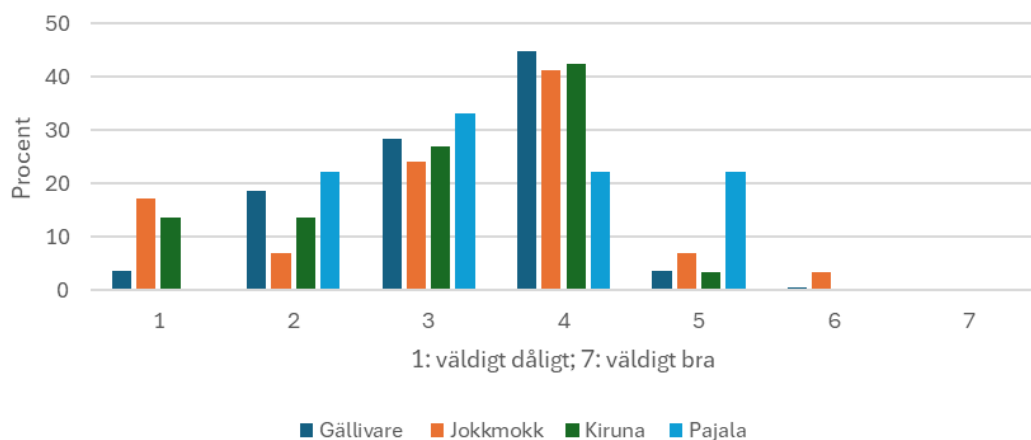
Ungefär drygt 40% av alla svarande tycker att deras kommun främja miljövänlig energi- och vattenanvändning genomsnittlig, medan ungefär hälften av alla svaranden tycker att det är under genomsnittet och till och med dåligt.

	Gällivare	Jokkmokk	Kiruna	Pajala
LED-belysning	90,3	84,5	86,4	77,8
Köpa energieffektiva produkter	64,9	56,9	59,3	77,8
Använder effektiva apparater	38,8	34,5	30,5	22,2
Undvika Standby-förluster	41,8	46,6	47,5	77,8
Programmerbara termostater	14,2	20,7	18,6	0
Vattenbesparande kranar	25,4	12,1	30,5	22,2
Tvätta kläder i 40C	54,5	41,4	40,7	44,4
Energieffektiva fönster	25,4	22,4	25,4	22,2
Nyttja solljus	56,7	55,2	62,7	100
Närvarostyrning belysning	23,1	15,5	16,9	44,4
Automatiska styrsystem	15,7	8,6	15,3	0
Täta fönster och dörrar	35,8	29,3	30,5	33,3
Solceller	6	5,2	8,5	11,1
Köpa grön el	14,2	17,2	16,9	0
Använda el när den är billig	14,9	11	18,6	0
Anlita en energirådgivare	0	3,4	6,8	0

Styrmedel och åtgärder

Det är ganska spridda svar på vad kommuner eller staten ska göra för att bli bättre på att främja energieffektiviseringen. En stor majoritet tycker att gatubelysningen bör vara LED. Det är en åtgärd, som har redan kommit långt i våra kommuner och som rullar på. I samma kategori, belysning, tycker 58% att smarta belysningssystem ska främjas. Även stöd för energieffektivisering och förnybar energi för kommunala byggnader får bifall av ca 50%. Här finns det anledning att forska vidare: En blick tillbaka visar att det är t.ex. få som har anlitat en energirådgivare, fast det är att anses som ett energieffektiviseringsstöd som tillhandahålls av våra fyra kommuner utan kostnad för alla villaägare och små- och medelstora företag.

I vilken utsträckning främags energi- och vattenbesparing i din kommun?



	Gällivare	Jokkmokk	Kiruna	Pajala	Genomsnitt
LED-belysning för gatubelysningen	84,3%	79,3%	74,6%	77,8%	79,0%
Smarta belysningssystem	64,9%	51,7%	62,7%	55,6%	58,7%
Energieffektiviseringsstöd	45,5%	60,3%	49,2%	44,4%	49,9%
Förnybar energi för kommunala byggnader	45,5%	39,7%	50,8%	55,6%	47,9%
Bygga ut fjärrvärme	31,3%	39,7%	42,4%	11,1%	31,1%
Teknikstöd för energieffektivisering	40,3%	34,5%	27,1%	22,2%	31,0%
Informationskampanjer	27,6%	39,7%	28,8%	22,2%	29,6%
Subventionerade energigenomgångar	26,1%	32,8%	32,2%	22,2%	28,3%
Mer förnybar fjärrvärme	32,8%	31,0%	35,6%	11,1%	27,6%
Gröna byggstandards	26,1%	27,6%	30,5%	22,2%	26,6%
Energispartävlingar i grannskapet	16,4%	22,4%	20,3%	33,3%	23,1%
Beredskapsplaner vid strömavbrott	26,1%	36,2%	16,9%	11,1%	22,6%
Attrahera sol- och vindkraft	20,9%	20,7%	25,4%	22,2%	22,3%
Investition i energianalysverktyg	17,2%	27,6%	27,1%	11,1%	20,8%
Workshops och evenemang	14,9%	24,1%	25,4%	11,1%	18,9%
Höjda skatter för byggnader med dålig energiprestanda	11,2%	22,4%	25,4%	11,1%	17,5%
Energimärkning för hus	14,2%	19,0%	15,3%	11,1%	14,9%
One-Stop-Shop energiinformation	7,5%	13,8%	6,8%	11,1%	9,8%